

*Tourisme **Durable**,
on commence par quoi ?*

Module 2

La gestion et les économies d'énergie et d'eau dans mon établissement

PROPOSÉ PAR SABINE NASCINGUERRA | ENVIROC

CONSULTANTE ENVIRONNEMENT & TOURISME DURABLE

10 FÉVRIER 2025



Programme

Notions de base pour comprendre

- Pourquoi s'intéresser à ses consommations ?
- Un peu de vocabulaire

Quelques rappels réglementaires

- Audit énergie, DPE
- Réutilisation des eaux
- ...

Idées pour agir

- Energie
- Eau
- Aides financières

Ce que vous faites déjà : vos bonnes pratiques

ENERGIE

- J'utilise autant que possible mes équipements (lave- linge/ lave- vaisselle...) quand on produit de l'énergie (panneaux solaires)
- Eau chaude solaire
- Ampoules LED, détecteurs de présence,
- Diminution chauffage / température réglée par thermostat / thermostat blocable dans les chambres
- Electroménager basse consommation
- Incitation dans le livret d'accueil à l'utilisation des appareils ménagers et climatisation pendant les heures de production solaire
- Isolation des combles, double vitrage ou simple vitrage et rideaux thermiques
- Installation de 2 poêles à granulé
- Au musée de l'école nous utilisons surtout la lumière du jour et limitons l'allumage des ampoules électriques

EAU

- Toilettes sèches
- Chasse d'eau « à deux vitesses »
- Mousseurs robinets et douchettes
- Récupération d'eau de pluie
- Utilisation de l'eau d'un puits

Bravo !

Guides ADEME sur les démarches environnementales

Cliquez sur les images pour les liens

**Guide pratique à l'attention
des hébergeurs pour
engager des actions
environnementales**



**Guide pratique à
l'attention des restaurants
commerciaux pour un
tourisme durable**





ENERGIE

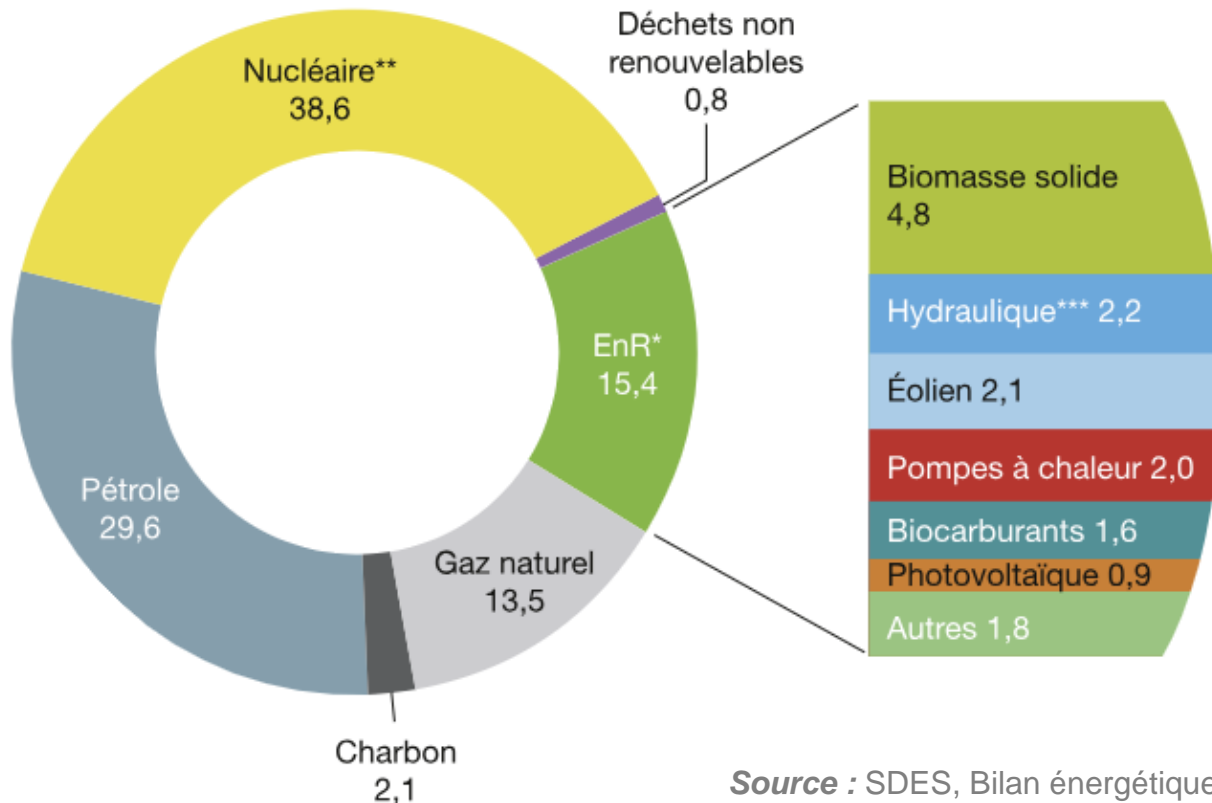
Comment réduire la consommation d'énergie dans ma structure ?

Le mix énergétique en France

RÉPARTITION DE LA CONSOMMATION D'ÉNERGIE PRIMAIRE PAR ÉNERGIE

TOTAL : 2 523 TWh en 2023 (donnée non corrigée des variations climatiques)

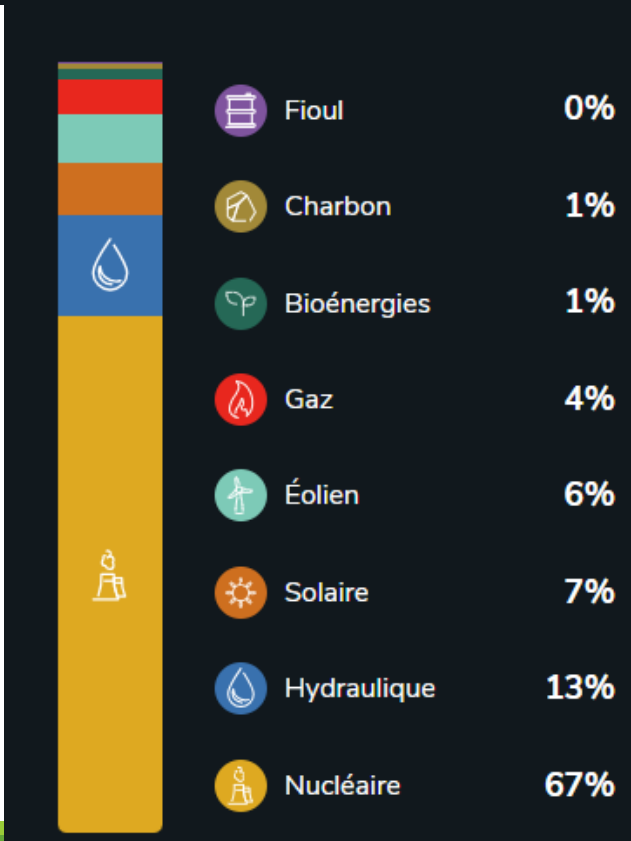
En % (données non corrigées des variations climatiques)



Source : SDES, Bilan énergétique de la France

Mix électrique aujourd'hui à 13h

Rte éCO₂mix - La production d'électricité par filière



Source : <https://www.rte-france.com/eco2mix/la-production-delectricite-par-filiere#>

Besoins d'énergie dans le secteur touristique

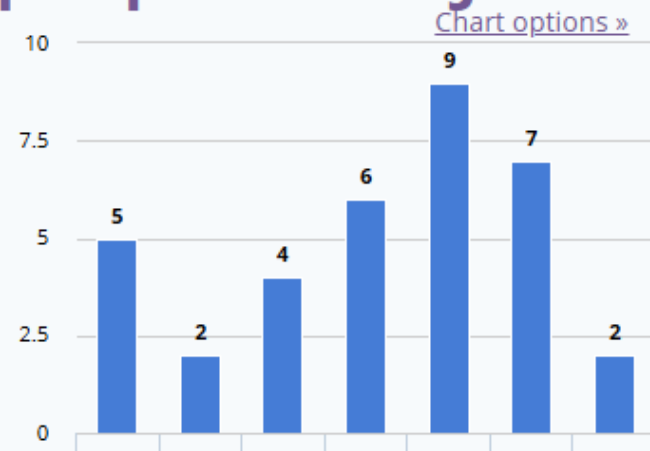
Carburant pour le transport	Electricité	Chaleur
Essence, diesel Fuel GPL Kérosène Electricité pour les véhicules	Réseau électrique Soleil (panneaux photovoltaïques) Hydroélectricité Co-génération lié à la méthanisation (production simultanée de chaleur et d'électricité en brûlant du biogaz)	Gaz naturel Biogaz Soleil (panneaux thermiques) Charbon Electricité Bois et dérivés (plaquettes, pellets) En ville : réseau de chaleur (déchets ou autre)

En France, les activités touristiques représentent :

- 1,8% de la consommation électrique
- 11% des émissions de gaz à effet de serre (GES)

Les moyens de chauffage dans vos établissements

Quel est votre moyen principal de chauffage ?



chaudière fuel	5
chaudière gaz	2
chaudière / poêle bois ou granulés	4
climatiseur réversible	6
radiateurs électriques	9
pompe à chaleur sol-sol ou air-eau ou eau-eau	7
énergie solaire	2

Petit rappel : les unités utilisées

Puissance d'un appareil :

se mesure en watts (W) ou kilowatts (kW) (1000 W = 1 kW) :
quantité d'électricité soutirée chaque seconde

Consommation d'énergie d'un appareil :

se quantifié en wattheure (Wh) ou kilowattheure (kW)

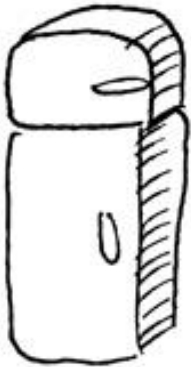
Energie totale consommée (kWh) = puissance (kW) x durée (h)

Exemples : un aspirateur de 1200 W (=1,2 kW) que j'utilise pendant 15 minutes
consomme ... ?

300 Wh (0,3 kWh)

CONSOMMATION ÉLECTRIQUE MOYENNE DE DIFFÉRENTS APPAREILS ÉLECTRIQUES

0,6 kWh



Frigo

Mesuré sur
une journée

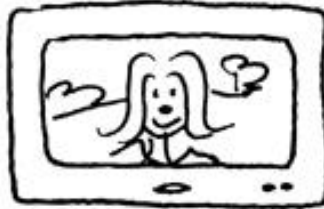
1,2 kWh



Lave-Linge

Par lessive
de 60°C

0,052 kWh



Télévision

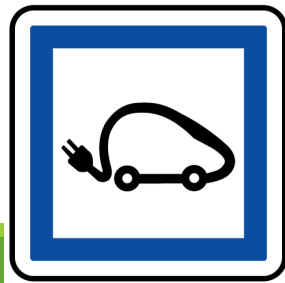
Mesuré
sur une heure
d'utilisation

0,15 kWh



Ordinateur

Mesuré
sur une heure
d'utilisation



15 kWh pour parcourir 100 km
20 à 40 kWh pour recharger la batterie

Combien d'énergie consomme mon service « petit-déjeuner » ?

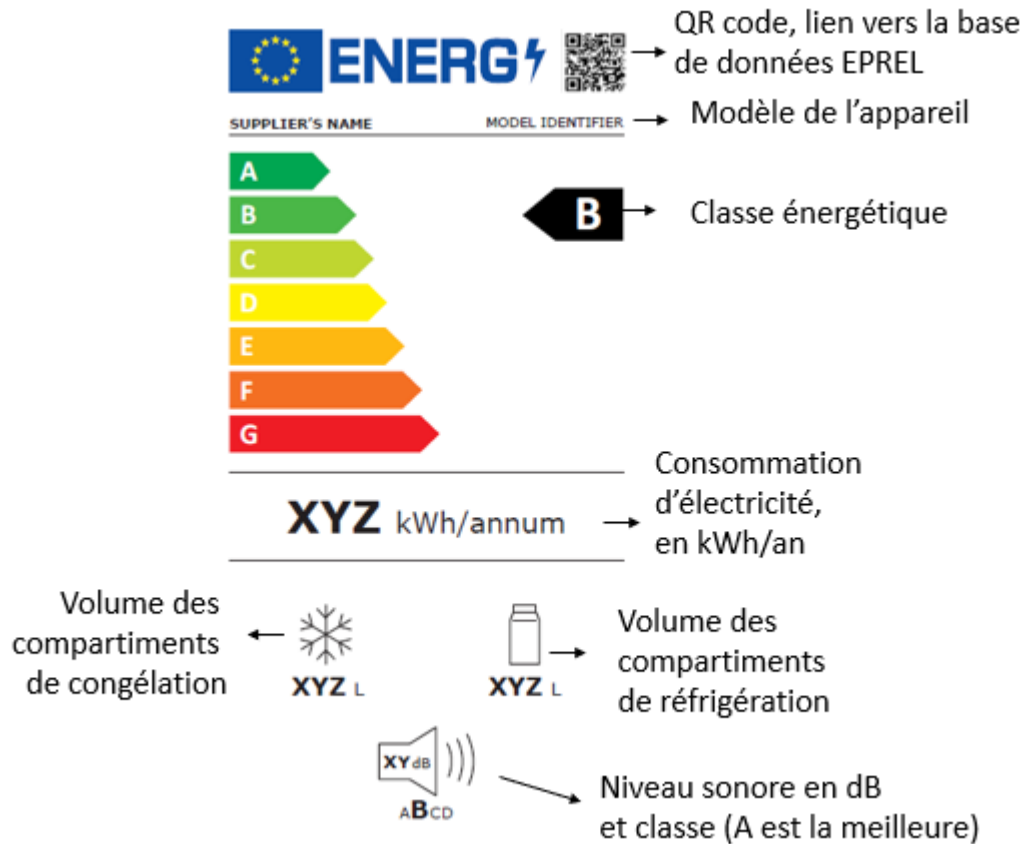
Si on veut calculer combien consomment les appareils pour un petit déjeuner en self-service :

- Lister tous les appareils et leur puissance (grille-pain, plaque chauffante, équipements pour garder au frais, appareil pour faire du jus d'orange, ampoule pour chauffer les pâtisseries...)
- Estimer le temps de fonctionnement de chaque appareil
- Calculer la consommation dans la matinée, puis additionner toutes les consommations



Appareil	Puissance en W	Durée en h	Consommation par service en kWh	Consommation Totale en kWh
Grille-pain				X kWh/matinée
Ampoule chauffante				
Four pour cuisson pâtisseries				

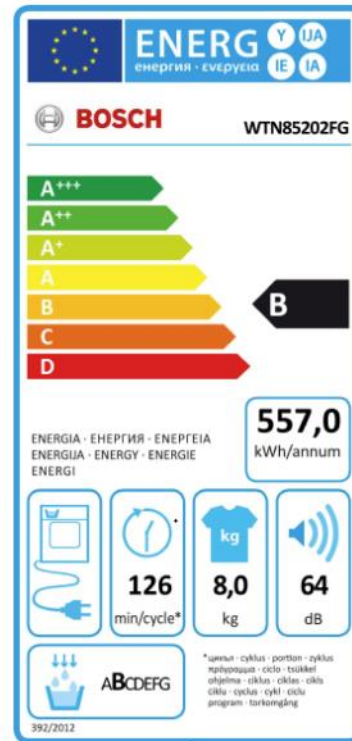
Comment lire une étiquette énergie ? Exemple : frigo



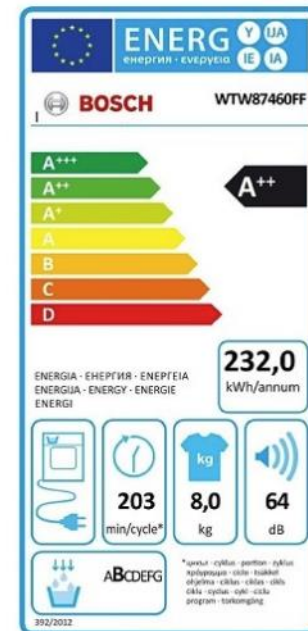
Différentes consommations pour un sèche-linge



Sèche-linge à évacuation



Sèche-linge à condensation



Sèche-linge à condensation muni d'une pompe à chaleur

Source : www.ecoconso.be

Coût de l'électricité, en €/an	180 €	176 €	91 €
Coût global sur 10 ans (achat + électricité), en €	2142 €	2214 €	1660 €

Evolution des classes énergétiques depuis 2021

AOÛT 2024

COMMENT RECONNAÎTRE UN APPAREIL EFFICACE ?

L'ÉTIQUETTE ÉNERGIE PEUT VOUS AIDER

 Classes les plus efficaces recommandées

 Les classes énergétiques marquées en gris ne sont pas encore disponibles



CLASSE ÉNERGÉTIQUE LA PLUS ÉLEVÉE DISPONIBLE SUR LE MARCHÉ ACTUELLEMENT



 Les appareils plus petits (par exemple, une machine à laver de plus petite capacité, une télévision de plus petite diagonale) ont une consommation globale plus faible, même s'ils sont moins bien classés.

 Une faible consommation peut également être obtenue en faisant fonctionner l'appareil correctement

 N'oubliez pas de faire recycler le produit arrivé en fin de vie.



Cofinancé par le programme cadre Horizon 2020 de l'Union européenne



guidetopten.fr



Label2020 a bénéficié d'un financement du programme de recherche et d'innovation Horizon 2020 de l'Union européenne en vertu de la Convention de subvention N° 847052. Le contenu du présent document relève entièrement de la responsabilité de ses auteurs. Il ne représente pas nécessairement l'opinion de l'Union européenne, ni CINEA, ni la Commission européenne ni sont responsables de l'usage qui pourrait être fait du contenu du présent document.

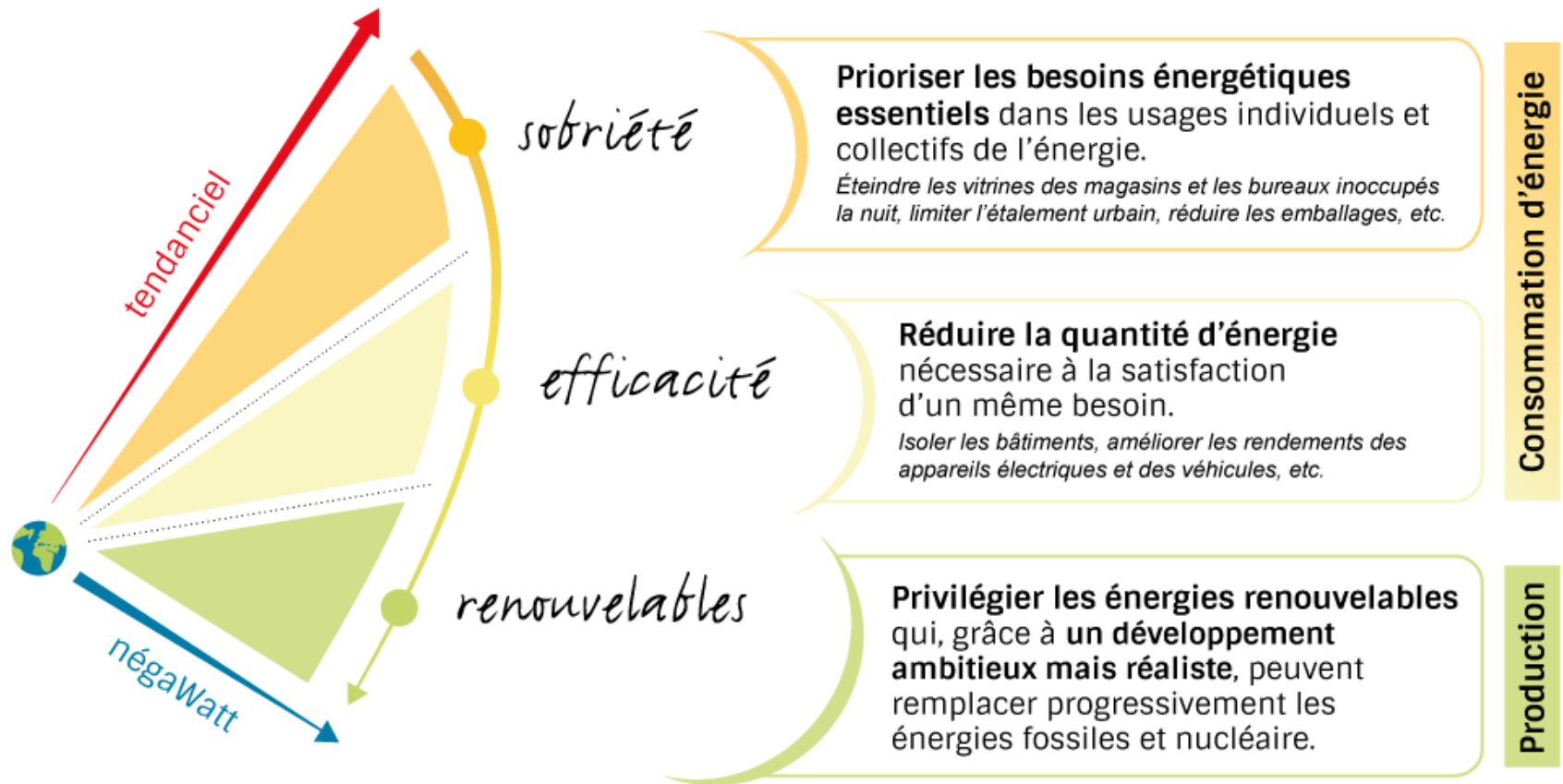
www.fr.label2020.eu

Pas d'étiquettes énergie pour les équipements pro !

<https://agirpourlatransition.ademe.fr/particuliers/conso/droit-conso/nouvelle-etiquette-energie>

Sobriété énergétique :

3 piliers de la démarche Négawatt



©Association négaWatt - www.negawatt.org

Les 4 piliers de la stratégie nationale

La Stratégie Française Energie Climat, mise en consultation par le gouvernement le 4 novembre 2024, prévoit 4 piliers complémentaires :

- La sobriété énergétique,
- L'efficacité énergétique,
- La relance du nucléaire,
- L'accélération des énergies renouvelables.
- Objectif : réduction de 40 à 50% de notre consommation d'énergie en 2050 par rapport à 2021



**ÉNERGIES RENOUVELABLES, FLEXIBILITE,
STOCKAGE ET AUTOCONSOMMATION :
DE NOUVELLES DYNAMIQUES EN FAVEUR
DE LA TRANSITION**

DOSSIER DE PRESSE

29.01.2025

Idées d'agir :

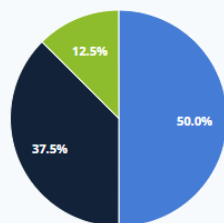
La première mesure ... est de mesurer !

➤ **Connaître ses consommations pour mieux les maîtriser**

2024	Nombre de clients / fréquentation	Energie consommation				Energie renouvelable produite kWh	Eau		Commentaires pour expliquer les évolutions mensuelles
		Electricité kWh	Gaz kWh / m3 / kg	Fioul / carburant litres	Bois / granulés stère / kg		Réseau public m3	Autre m3	
Unité									
Janv.									
Fév.									
Mars									
Avril									
Mai									
Juin									
Juillet									
Août									
Sept.									
Oct.									
Nov.									
Déc.									
Total	12523	70000	100000	2500	0	0	2850	0	
Ratio annuel selon fréquentation		5,6	8,0	0,2	0,0	0,0	0,23	0,0	

Est-ce que vous réalisez un suivi régulier de vos consommations d'eau et / ou d'énergie ? (relevés des compteurs ou suivi sur internet)

[Chart options »](#)



oui, relevé mensuel ou hebdomadaire	12
oui, suivi des consommations sur facture	9
non, pas encore, mais je vais m'y mettre après cette formation	3

Idées d'agir : énergies renouvelables

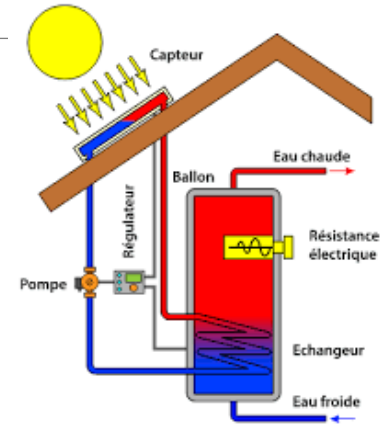
Ecolabel énergie renouvelable :



Ballon
intégré



Panneaux +
Chauffe eau



Comparateur des offres d'énergie :
<https://www.energie-info.fr/pro/>



CE solaire / Ordre de grandeur : 1 m² par 1 chambre et 1000 € d'investissement hors subvention

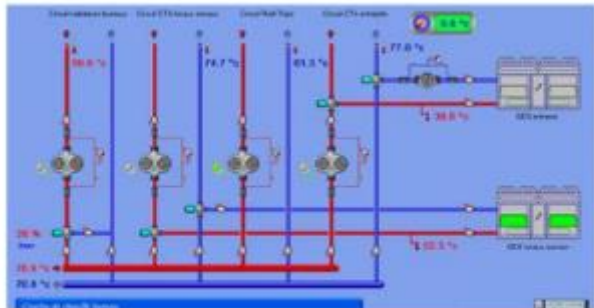
si stockage suffisant, permet de produire 100% des besoins en été

Panneaux solaires thermiques = chauffer l'eau chaude sanitaire

Panneaux solaires photovoltaïques = produire de l'électricité



Optimisation : Gestion des températures



1°C de moins, 8% d'économies d'énergie



- ✓ Solutions intelligentes : Système de gestion du bâtiment (GTB) ou Système de Gestion Centralisée avec gestion différenciée par espace
- ✓ Appliquer une température de consigne pour la période été / hiver (19°C-20°C)
- ✓ Blocage des thermostats à +3°C / - 3°C pour éviter la surconsommation des clients
- ✓ Abaissement de température dans les chambres inoccupées
- ✓ Contact de feuillure



Ecart maximal de 7°C entre température extérieure et intérieure



Idées d'agir : l'éclairage

Eclairages
LED



1. Faire l'inventaire de ses éclairages et identifier ceux allumés le plus longtemps dans la journée (> 5h/j)
2. Calculer le pourcentage d'ampoules basse consommations déjà en place :
 - classe A+ (ou mieux) ancienne étiquette
 - classe C (ou mieux) nouvelle étiquette
3. Se fixer un objectif d'amélioration (si nécessaire), par exemple d'atteindre 80 ou 100% de LEDs sous 2 ans
4. Etudier les endroits qui peuvent être équipés de détecteurs de présence, d'éclairages solaires et les zones qui nécessitent peut-être moins d'éclairages
5. Coûts d'achat éligibles CEE sous certaines conditions



Ecogestes : impliquer les clients



Fait par un artisan local en bois local

Exemple de mise en situation



Le DPE obligatoire


**MINISTÈRE
DE LA TRANSITION
ÉCOLOGIQUE
ET DE LA COHÉSION
DES TERRITOIRES**

*Liberté
Égalité
Fraternité*

PRÉPARER MON DPE

Avant la visite de votre diagnostiqueur, vous devez lui fournir le plus de documents possible. Cela vous permettra d'avoir de meilleurs résultats sur votre DPE. **Sont notamment mis en gras les documents les plus importants qu'il vous faut prioriser.** Vérifiez la certification de votre diagnostiqueur sur l'annuaire : diagnostiqueurs.din.developpement-durable.gouv.fr

ADMINISTRATIF/GÉNÉRAL

- **Acte de propriété** (année de construction)
- **Diagnostic surface habitable** (shab)
- **Numéro fiscal du local** (**Gérer mon bien immobilier**)
- **Règlement de copropriété** * (tantièmes)

VENTILATION

- **Factures travaux/achat**
- Justificatifs d'obtention d'aides de l'Etat
- Notice
- Descriptif fourni par le prestataire/syndic*

ÉNERGIE RENOUVELABLE

- Factures d'installation du système
- Descriptif fourni par le prestataire/syndic*



EAU CHAUDE SANITAIRE

- **Factures travaux/achat** (date d'installation)
- Contrat d'entretien
- Notice
- Descriptif fourni par le prestataire/syndic*

FENÊTRES

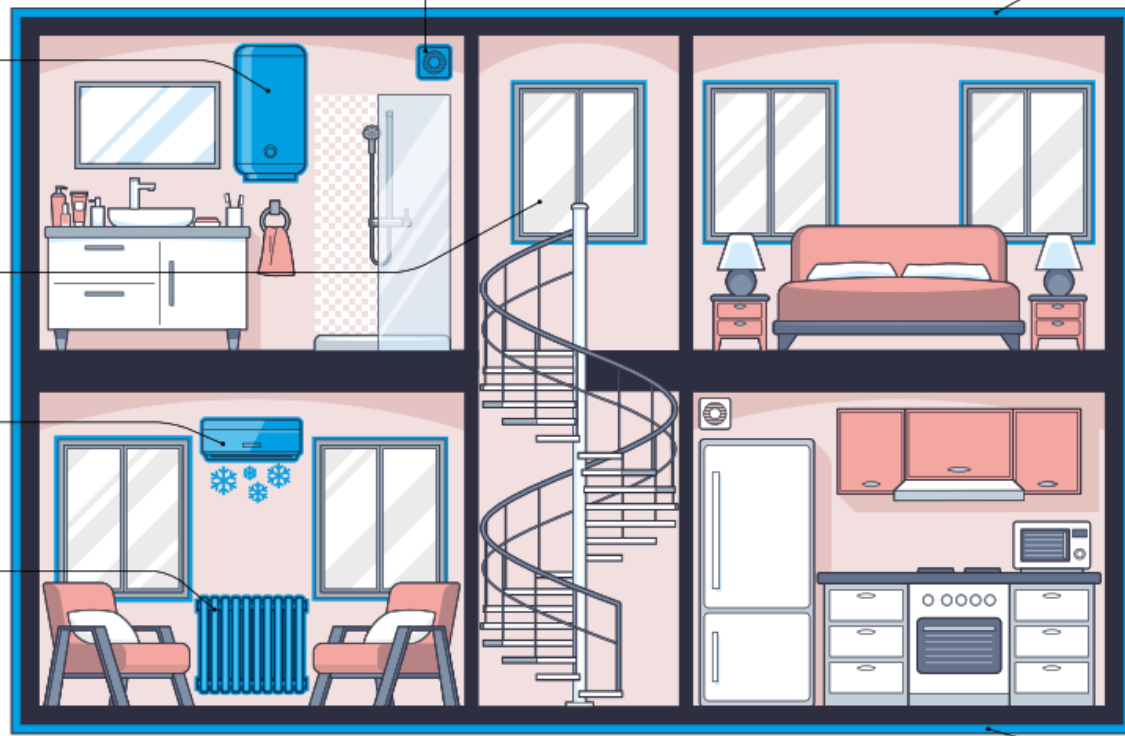
- **Factures travaux/achat**
- Étude thermique
- Justificatifs d'obtention d'aides de l'Etat

CLIMATISATION

- **Factures travaux/achat**
- Contrat d'entretien
- Descriptif fourni par le prestataire/syndic*

CHAUFFAGE

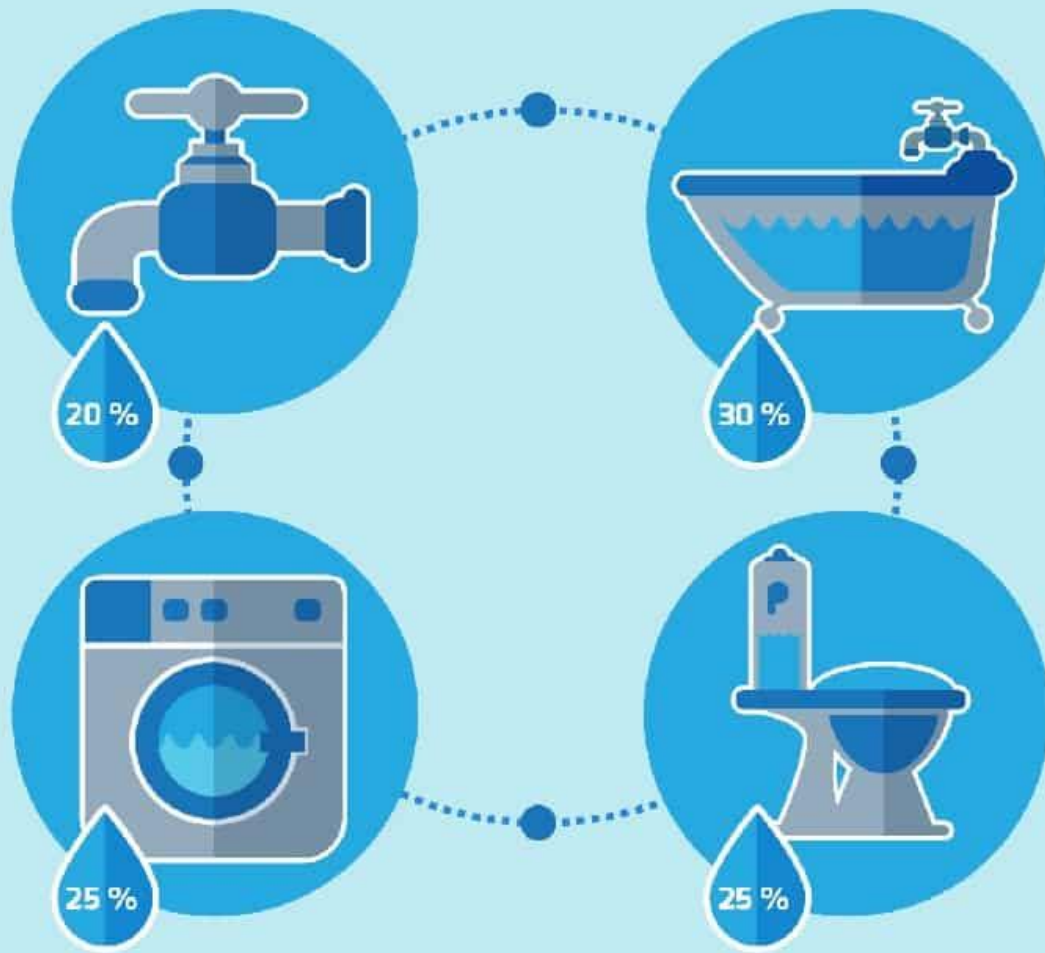
- **Factures travaux/achat**
- Justificatifs d'obtention d'aides de l'Etat
- Contrat d'entretien
- Notice chaudière
- Descriptif fourni par le prestataire/syndic*



ISOLATION

- **Factures travaux/achat**
- Photo travaux
- Étude thermique
- Justificatifs d'obtention d'aides de l'Etat
- Rapport de sondage effectué par un professionnel
- Descriptif fourni par le prestataire/syndic*

* Dans le cas d'une installation collective.




EAU

Comment réduire la consommation d'eau dans ma structure ?

INSOLITE

La douche autorisée un jour sur deux dans un camping de l'Hérault pour faire face à la sécheresse

 Valras-Plage

De [Thomas Pinaroli](#)

Samedi 1 avril 2023 à 8:37

Par [ici Hérault](#)

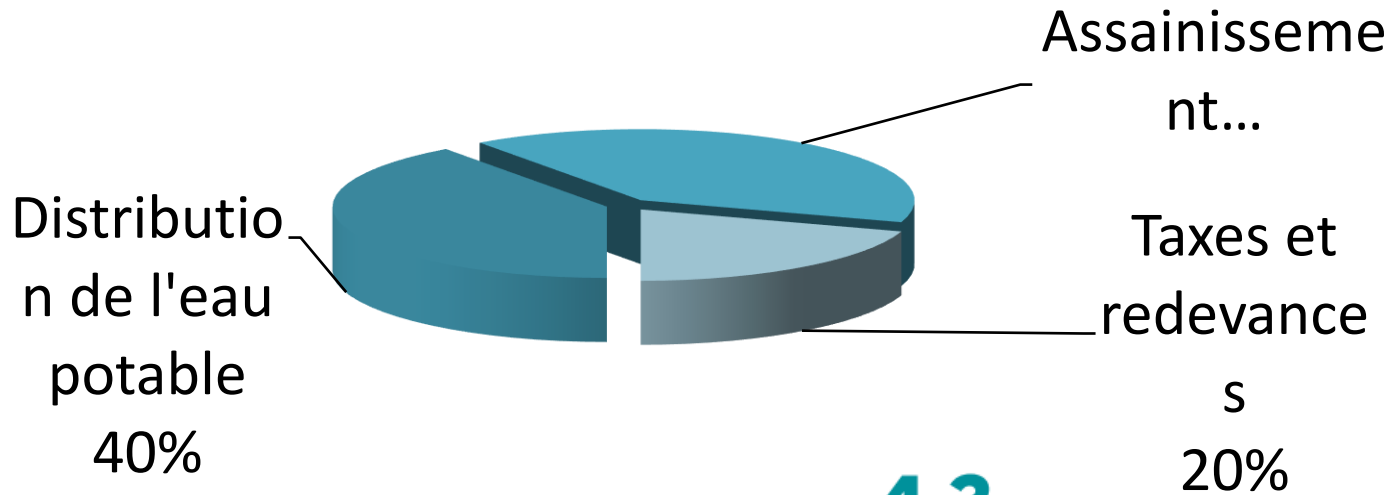


Le reportage de France Bleu Hérault



Combien coûte l'eau ?

Le prix de l'eau se compose (en moyenne) des coûts suivants :

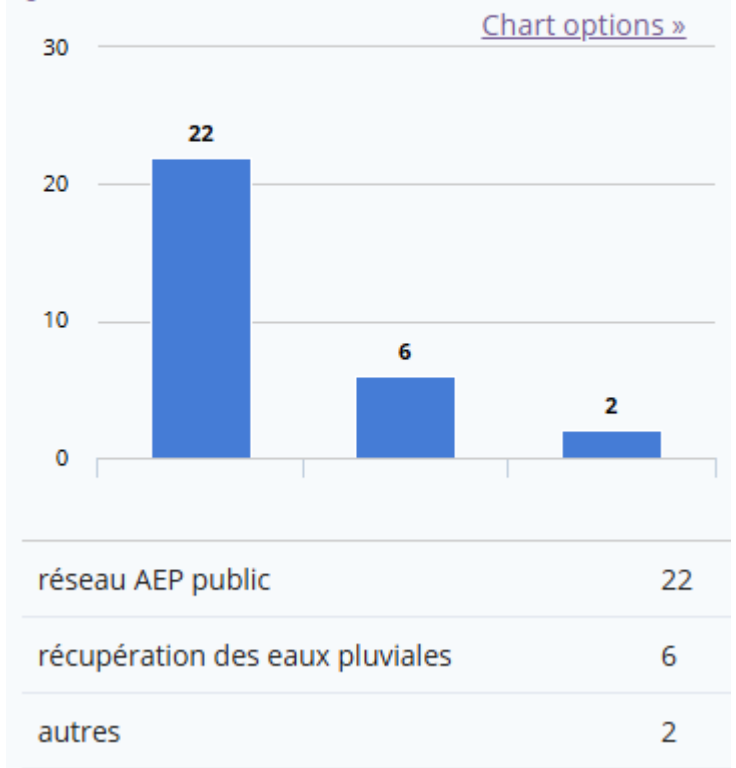


4,3 €/m³
Prix moyen
de l'eau TTC
au 1^{er} janvier 2021,

Consommations et ressources

- En France, par habitant : 148 l/jour
- Dans les hébergements, les consommations varient :
 - 80 l/client/jour hôtel Ibis à Toulouse avec nudge de sensibilisation pour les clients
 - près de 1000 l/client/jour dans un hôtel ***** à St. Émilion avec piscine, SPA, restaurant

Quelles sont les ressources en eau dans votre établissement ?



Les relevés de compteurs

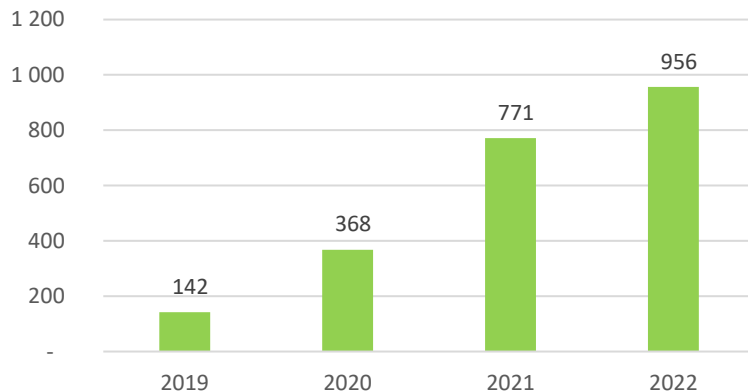


C'est la première action à mettre en place, si possible au moins hebdomadaire !

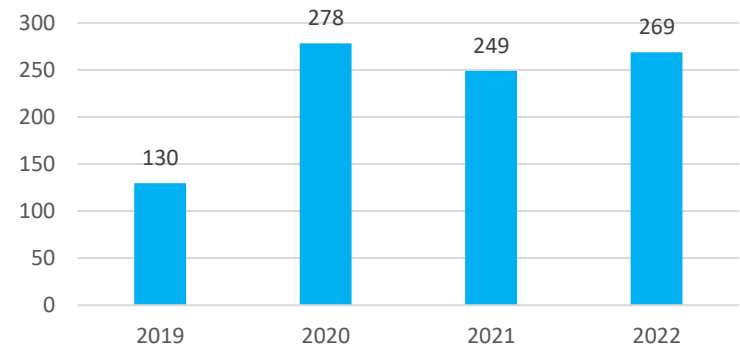
Comment savoir si on consomme beaucoup ou peu / si on fait des progrès ?

Pour obtenir un **indicateur**, il faut diviser la consommation par la fréquentation (nuitées ou nombre de repas ou nombre de visiteurs)

m3/an



Consommation d'eau litres par nuitée



Auto-diagnostic « eau »



I	MANAGEMENT ECO-RESPONSABLE DE L'EAU.... Ai-je déjà ?	OUI	NON
1	Identifié les principaux postes de consommations, relevé la consommation globale de mon établissement (puis de chaque poste)		
2	Calculé mon indicateur de performance, par exemple le nombre de litres par nuitée pour les hébergements (à définir selon l'activité)		
3	Recensé les compteurs d'eau de mon site et, le cas échéant, adapté le nombre de compteurs supplémentaires nécessaires pour faciliter l'analyse des consommations de mon site		
4	Vérifié l'existence de plan de réseaux d'eau de mon site et, en l'absence, fait réaliser ces plans		
II	CHASSER LES FUITES D'EAU.... Ai-je déjà ?		
5	Identifié d'éventuelles fuites (en analysant les consommations en dehors des périodes d'ouverture, en utilisant la télérelève de mes compteurs d'eau, en demandant aux usagers et au personnel de ma structure de me prévenir en cas de constat de fuite)		
6	Anticipé les fuites à venir en vérifiant l'état de mon matériel (étanchéité, vétusté)		
III	OPTIMISER LA PRESSION DU RESEAU.... Ai-je déjà ?		
7	Vérifié la pression du réseau principal ainsi que celle des réseaux secondaires, et installé des réducteurs de pression si nécessaire		

Auto-diagnostic « eau »



IV	OPTIMISER LES PERFORMANCES HYDRIQUES DES EQUIPEMENTS.... Ai-je déjà ?		
8	Installé du matériel hydro-économe tel que des boutons-poussoirs, des pommeaux de douche hydro-économiques, des chasses d'eau double-flux et des mousseurs		
9	Optimisé le nettoyage du site et des équipements en privilégiant le nettoyage à sec, en formant les collaborateurs, et en changeant le linge de maison sur demande		
10	Maîtrisé les consommations d'eau de la piscine et de la terrasse, en bâchant la piscine hors des périodes d'utilisation, en réduisant au minimum le nombre de vidanges, et en bâchant la terrasse pendant l'hiver		
11	Limité l'arrosage des espaces verts en privilégiant un arrosage le matin, en plantant des espèces locales peu gourmandes en eau, et en utilisant le paillage pour limiter l'évaporation		
V	DEVELOPPER L'USAGE D'EAUX NON-CONVENTIONNELLES EN SUBSTITUTION DE L'EAU DU RESEAU.... Ai-je déjà ?		
12	Équipé mon site d'un système de récupération d'eau de pluie, d'un stockage de l'eau de vidange de ma piscine, d'un système de récupération d'eau de mer		
Résultat (Calculer le total de "OUI")			

Source : <https://www.bretagne-competitivite.fr/wp-content/uploads/2024/11/Kit-Ecodo-Tourisme-V3.pdf>

Gestion de l'eau – faire des mesures

Débitmètre pour robinet et sac pour les douches



Mesurer le volume d'une chasse d'eau



Débits recommandés :

- 5 l/minute pour les robinets sanitaires,
- 6 à 10 l/minute pour les douches
- *rester > 6,5 l/min si chauffe-bain au gaz*
- pas de limitation pour les baignoires

Volume recommandé : -
double-chasse 3 l / 6 l

Réglementation

Les prélèvements dans le milieu naturel

Utilisation d'une ressource alternative au réseau AEP

- Les puits / forages doivent être déclarés en mairie.
- Une déclaration préfectorale doit en plus être réalisée pour tout prélèvement d'eau dans un aquifère (cours d'eau ou nappe).
- Toute installation permettant de prélever des eaux souterraines à des fins non domestiques doit être munie d'un dispositif homologué permettant de mesurer les volumes prélevés.
- L'exploitant responsable de l'installation est tenu :
 - de tenir un **registre** spécifique pour le suivi de ses prélèvements (Code de l'Env. Art. R214-58)
;
 - de déclarer les volumes prélevés à l'Agence de l'Eau (avant le 1^{er} avril pour l'année précédente)
 - de s'acquitter de la redevance correspondante aux volumes prélevés si le volume dépasse un certain seuil.

Réglementation : utilisation d'eaux non conventionnelles (ENC)



[Arrêté du 12 juillet 2024](#) relatif aux conditions sanitaires d'utilisation d'eaux impropres à la consommation humaine pour des usages domestiques pris en application de l'article R. 1322-94 du code de la santé publique

Usages domestiques	Type d'eau	
	Eaux de pluie, Eaux douces, eaux de puits et de forages	Eaux grises (issues des douches, des baignoires, des lavabos et des lave-linges) Eaux issues des piscines à usage collectif
Usages alimentaires	interdit	interdit
Usages liés à l'hygiène corporelle	interdit	interdit
Lavage du linge	Déclaration <input checked="" type="checkbox"/> A+ (1)	expérimentation
Nettoyage des sols en intérieur	/	expérimentation
Arrosage des jardins potagers	/	expérimentation
Alimentation des fontaines décoratives non destinées à la consommation humaine	/	Déclaration <input checked="" type="checkbox"/> A+
Evacuation des excréta	/	Déclaration <input checked="" type="checkbox"/> A+
Nettoyage des surfaces extérieures dont le lavage des véhicules	/	Déclaration <input checked="" type="checkbox"/> A
Arrosage des toitures et murs végétalisés et des espaces verts à l'échelle du bâtiment /bassin d'ornement	/	Déclaration <input checked="" type="checkbox"/> A

Réutilisation des Eaux Usées Traitées pour un usage non domestique (REUT)



Eaux usées épurées :

Les eaux usées traitées issues des stations d'épuration peuvent être recyclées pour l'arrosage ou l'irrigation, à des fins agronomiques ou agricoles, de cultures, d'espaces verts ou de forêts., pour l'hydrocurage des réseaux ou le lavage des voiries

Leur réutilisation est :

- interdite dans les habitations, crèches et ERP pendant les horaires d'ouverture
- **strictement réglementée pour des raisons sanitaires**
- soumise au **dépôt d'un dossier de demande d'autorisation en préfecture**

L'usage externe des eaux usées traitées issues de stations d'épuration urbaine ou industrielle est encadré par le corpus réglementaire REUT :

[Décret n° 2023-835 du 29 août 2023](#) et [Arrêté ministériel du 28 juillet 2022](#)

Arrêtés usages :

1. [Arrêté du 14 décembre 2023 arrosage d'espaces verts](#)
2. [Arrêté du 18 décembre 2023 irrigation de culture](#)
3. Arrêté (prévu printemps 2025) usages urbains

Equipements simples pour économiser l'eau

- ✓ **Préférer les douches aux baignoires** en fonction de votre clientèle (une douche consomme trois à cinq fois moins d'eau qu'une baignoire).
- ✓ Installer des **robinets à poussoir** ou à déclenchement par cellule infrarouge (veiller au débit, mais aussi à la durée de fonctionnement !).



- ✓ Equiper les douches et robinets de **régulateurs de débit** ou de **mousseurs hydroéconomiques** qui limitent de manière significative la quantité d'eau consommée.



**MAINTENANCE REGULIERE
DES EQUIPEMENTS**



Equipements pour économiser l'eau

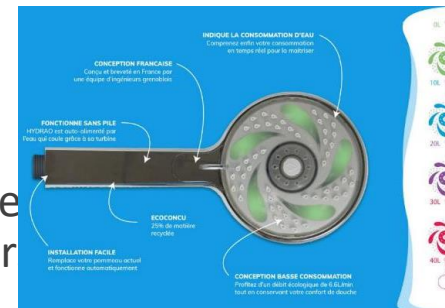
- Douche à jeton avec minuteur « eddo.camp » : 40 % d'économies d'eau dans un camping périgourdin constaté en 2023



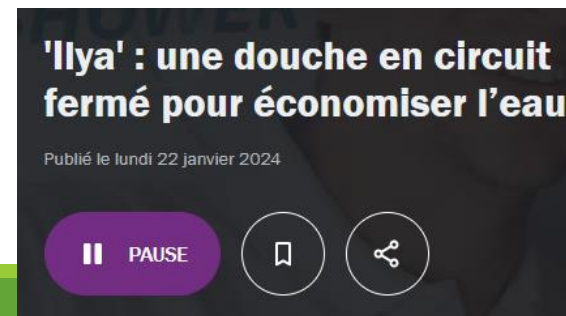
- Détecteur de fuites « eddo.leak » ou autre

- Sensibilisation du client :

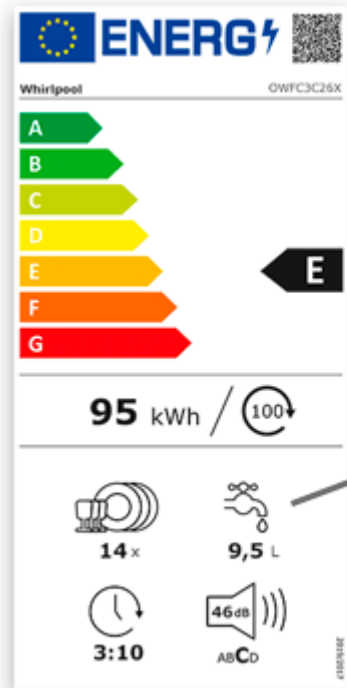
- pommeau Hydrao, système de lumière qui vise à réduire le temps sous la douche des utilisateurs



- Douche cyclique ILYA qui recycle l'eau
- Toilettes sèches



Gestion de l'eau – appareils économes



- Consommation d'eau annuelle pondérée: 9020 Litres / an sur la base de 220 cycles de lavage standards de 60 ° C et 40 ° C programme coton au remplissage complet et remplissage partiel. La consommation réelle d'eau dépend de la nature de l'utilisation de l'appareil.

La consommation d'eau / cycle d'un lave-vaisselle de type ménager est indiquée sur l'étiquette énergie

La consommation d'eau d'une machine à laver professionnelle est indiquée dans le document technique, il n'y a pas d'étiquette.



Piscines et divers

- Filtres des piscines : optimiser la fréquence du lavage à contre-courant en fonction de la chute de pression plutôt qu'à intervalles réguliers ; solution filtration à plateaux compatible diatomées ou perlite : principe de filtration économes en eau : pas de rétro-lavage à l'eau, décolmatage à l'air et à l'eau
- Eviter les SPAs individuels...
- Réutilisation des eaux de piscine, des eaux grises selon les possibilités permises par la réglementation
- Récupérer les eaux pluviales : uniquement dans les régions à météo adaptée ou pour des usages très limités

Espaces verts

- Planter des espèces adaptées au manque d'eau et au sol local ; protection contre le « stress thermique » au cours des 2-3 premières années
- Pailler avec du BRF (risque incendie dans les campings / villages de vacances ?), utiliser du biochar pour garder l'humidité au pied des haies
- Arrosages :
 - entretien raisonné (horaires d'arrosage adaptés),
 - système de goutte-à-goutte,
 - **procédure spécifique** et personnel sensibilisé

ARROSAGE DES ESPACES EXTERIEURS

Ressource utilisée :

- Nous utilisons l'eau de l'étang.

Heures et périodes d'arrosages :

☀️ Pour limiter l'évaporation, l'arrosage se fait le matin avant 10 h.

☁️ Pas besoin d'arroser dans les 48 h après une bonne pluie !

Comment arroser ?

🌿 Avec un tuyau d'arrosage muni d'un embout type arrosoir

Zones non arrosées :

- ✓ Pour économiser l'eau, le gazon devant l'hôtel n'est pas arrosé.

Zones arrosées :

- Jardinières et bacs et arbres et plantations devant l'hôtel
- Jardinières au niveau du restaurant et du terrain de pétanque

Plan des zones arrosées / non arrosées

Méthode :

Arrosage géré manuellement pour l'instant (mis en marche et arrêt de la pompe). Il y a des goutte-à-goutte pour les plantes devant de l'hôtel et des sprinklers pour le gazon à l'arrière. Il est prévu d'installer prochainement un système automatique.

Ecogestes : impliquer les clients



JE SUIS UN TOURISTE « EAU-RESPONSABLE »

Pour éviter ça...

Je fais un usage raisonnable de l'eau

Pour en savoir plus : www.cieau.com

L'EAU, MÊME EN VACANCES, ÇA NE SE GASPILLE PAS



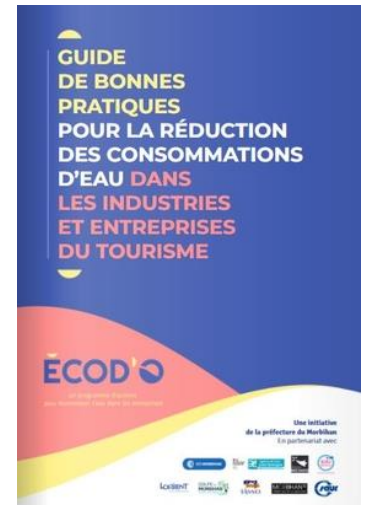
Divers

Arrêtés de restrictions d'eau sur VigiEau

Guide de bonnes pratiques (Bretagne)

- Le guide bonnes pratiques ECOD'O a vocation à valoriser les actions et pratiques hydroéconomiques envisagées et/ou mises en place par 34 entreprises morbihannaises de l'industrie et du tourisme.

<https://www.morbihan.cci.fr/developper-votre-entreprise/accompagner-vers-le-developpement-durable/optimiser-la-ressource-eau/guide>



- [Fiche pratique Hydro-économies pour les campings](#)
- [Fiche pratique Hydro-économies pour les hôtels](#)
- [Fiche pratique Hydro-économies pour les restaurants](#)

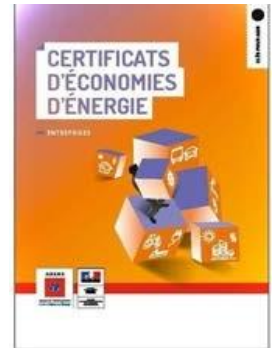
Les aides financières

- Les aides ADEME aux entreprises pour soutenir les projets de transition écologique
 - [Actions ponctuelles](#)
 - [Tremplin pour la transition écologique](#)
 - [Fonds chaleur](#) pour la rénovation énergétique
- Les aides de la Région NA
 - [cliquer ici](#)
 - Les aides du Département en lien avec l'ADTR47
 - « [Développer le tourisme durable et social](#) » : certaines dépenses d'investissements et de fonctionnement



Les aides financières

- Les aides des fournisseurs d'énergie : via le dispositif « Certificat d'économies d'énergie » ou CEE
 - [cliquer ici](#)
- Crédit d'impôt (30%) pour la rénovation énergétique des locaux à usage tertiaire (cumul possible avec les CEE)
- Pré vert (BPI) :
 - optimiser les procédés, ou améliorer la performance (énergie, eau, matière) afin de mieux maîtriser ou de diminuer les impacts sur l'environnement ;
 - favoriser un mix énergétique plus vertueux en intégrant davantage d'ENR ;
 - favoriser la mobilité "zéro carbone" pour les salariés, les marchandises et les produits ;



Pour aller plus loin :

- le site [Transition Ecologique des entreprises](#)



6 EAU PROPRE ET ASSAINISSEMENT



© FONDATION ELYX

7 ÉNERGIE PROPRE ET D'UN COÛT ABORDABLE



© FONDATION ELYX

11 VILLES ET COMMUNAUTÉS DURABLES



© FONDATION ELYX

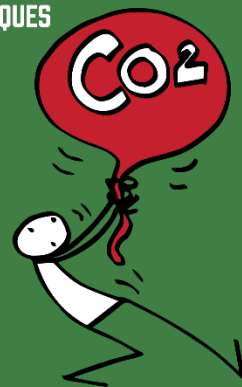
Merci pour votre écoute !

12 CONSOMMATION ET PRODUCTIONS RESPONSABLES



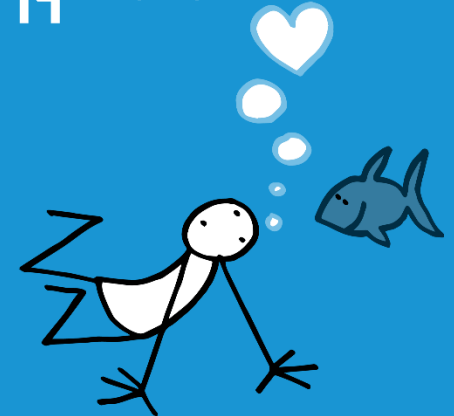
© FONDATION ELYX

13 MESURES RELATIVES À LA LUTTE CONTRE LES CHANGEMENTS CLIMATIQUES



© FONDATION ELYX

14 VIE AQUATIQUE



© FONDATION ELYX