



BILAN DE LA SAISON ESTIVALE
EN LOT-ET-GARONNE

Table des matières

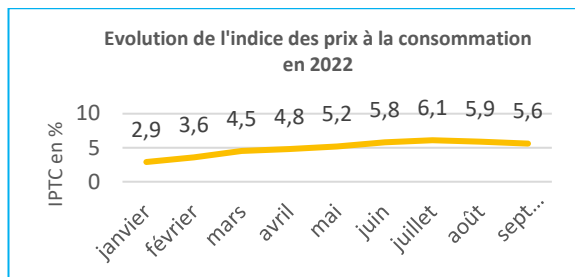
CONTEXTE GENERAL :	3
LES VACANCES DES FRANÇAIS – ETE 2022 :	3
LA SAISON EN LOT-ET-GARONNE :	4
Bilan de fréquentation.....	4
Bilan économique :	7

CONTEXTE GENERAL :

- **Incertitudes géopolitiques dues à la guerre en Ukraine**

- **Une inflation record**

(source INSEE)



- **Été 2022 et ses extrêmes météorologiques**

(source Météo France)

- 2^{ème} été le plus chaud après 2003
- 3 vagues de chaleur pour un total de 33 jours
- sécheresse historique

LES VACANCES DES FRANÇAIS – ETE 2022 :

(Sondage Opinion Way pour Atout France et ADN Tourisme - août 2022):

Les français sont plus nombreux à être partis en vacances cet été

- En 2022, **64% des français sont partis** en week-end et/ou en vacances entre juillet et août soit **5 points de plus qu'à l'été 2021**
- Près de **9 sur 10**, comme en 2021, ont choisi la **France** pour passer leurs vacances d'été
- Les contraintes financières restent de loin la principale raison de ne pas partir en vacances cette été, devant les raisons personnelles (raisons financières (37%), des raisons personnelles (20%), des congés à une autre période (19%), n'en éprouve pas le besoin (18%), prix du carburant trop élevé (17%))

Des séjours en France ...

- ... toujours d'une **durée moyenne de 9 jours** (comme en 2021) mais un nombre de séjour en baisse (1,5 en 2022 contre 1,8 en 2021)
- ... plutôt dans les régions côtières, le littoral a été le 1^{er} espace plébiscité (37%), devant la **campagne (32%)**
- ... dans **des hébergements marchands (3 cas sur 5)** avec dans le top 3, les locations entre particuliers, les hôtels et les campings.

Le tourisme de proximité continue de prendre de l'ampleur, notamment dans dû aux fortes chaleurs de l'été 2022

- 24% des français déclarent s'être rendus davantage qu'en 2021 dans un **lieu de baignade** proche de chez eux
- Les **lieux, activités en extérieurs** ont été également plus recherchés que l'année dernière

Une arrière-saison qui séduit toujours une partie des français notamment pour des courts séjours

- 42% ont l'intention de partir en septembre, 30% en octobre et 31% pour les vacances de la Toussaint.

LA SAISON EN LOT-ET-GARONNE :

Résultats, pour le Lot-et-Garonne, du sondage mené du 16 au 21 septembre 2022 auprès d'un panel de professionnels du tourisme (hors hébergements locaux) par le CRT Nouvelle-Aquitaine en partenariat avec les ADT / CDT de Nouvelle-Aquitaine et la CRCI (119 répondants pour le 47) et des entretiens menés tout au long de la saison avec les représentants des filières et des prestataires.

Bilan de fréquentation

Pour l'ensemble de la saison, **76% des prestataires sont satisfaits à très satisfaits**, soit 5 points de plus qu'en 2021.

Bien qu'à nuancer selon les secteurs, **l'évolution de la fréquentation est plutôt positive** avec plus de 46% des prestataires qui affichent une hausse par rapport à 2021. Cette tendance est un peu moins marquée par rapport à 2019 avec 1/3 des prestataires qui n'ont pas retrouvé le même niveau de fréquentation.

Dans le secteur de **l'hébergement**, les professionnels s'accordent à dire que la fréquentation est **plutôt stable** par rapport à 2021. Toutefois, les campings se démarquent de cette tendance avec **plus d'1 camping sur 2 qui notent une hausse** de la fréquentation par rapport à 2021 mais aussi à 2019. **Après une bonne dynamique au printemps et un taux d'occupation en forte hausse dans les meublés, ce dernier est resté stable en juillet et août par rapport à 2021.**

Le **secteur des sports et loisirs** a été plus influencé et impacté par la baisse du pouvoir d'achat et les fortes chaleurs de l'été. En Lot-et-Garonne comme en France, **les lieux de baignade comme le lac de Clarens à Casteljaloux ou Aqualand ont enregistré une fréquentation record**. D'autres sites, après un printemps prometteur, ont observé un ralentissement voire une baisse de la fréquentation au cœur de l'été. Ils sont malgré tout **65% à être satisfaits et 12% très satisfaits de la saison.**

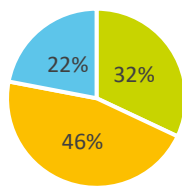
Le constat pour la fréquentation des lieux de visites est le même, si certains retrouvent un niveau de fréquentation équivalent à leur année de référence, d'autres, comme les grottes ou les sites climatisés ont vu leur fréquentation augmenter.

Enfin, si la chaleur a influé sur le choix des activités, elle a aussi modifié les horaires. Avec les fortes chaleurs de l'après-midi, les touristes ont privilégié les activités le matin et en fin de journée. Ainsi, **les marchés nocturnes**, dont les Marchés de Producteurs de Pays, **ont connu un grand succès et une belle affluence**, qui renoue avec les années avant COVID après 2 années d'annulations et de perturbations.

Niveau de satisfaction de la fréquentation globale par secteur :

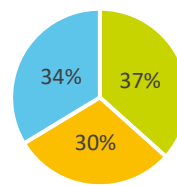
	Très satisfait	Plutôt satisfait	Pas satisfait
Campings	35%	52%	13%
Hôtels	2%	64%	34%
Résidences de tourisme, Villages de vacances et autres hébergements	0%	88%	12%
Restaurants	13%	14%	73%
Cafés	0%	39%	61%
Traiteurs	86%	0%	14%
Sports et loisirs	12%	65%	23%
Visites	0%	53%	47%
OTSI	9%	91%	0%
Agences de voyage			
Total	17%	59%	24%

Fréquentation 2022 / 2021



■ En hausse ■ Equivalente ■ En baisse

Fréquentation 2022 / 2019



■ En hausse ■ Equivalente ■ En baisse

Evolution de la fréquentation par secteur :

2022 par rapport à 2021

	En hausse	Equivalente	En baisse
Campings	55%	45%	0%
Hôtels	20%	28%	53%
Résidences de tourisme, Villages de vacances et autres hébergements	18%	61%	21%
Restaurants	12%	12%	76%
Cafés	27%	39%	33%
Traiteurs	86%	0%	14%
Sports et loisirs	12%	74%	13%
Visites	33%	22%	46%
OTSI	43%	34%	23%
Agences de voyage	100%	0%	0%
Total	32%	46%	22%

2022 par rapport à 2019

	En hausse	Equivalente	En baisse
Campings	54%	19%	27%
Hôtels	2%	40%	58%
Résidences de tourisme, Villages de vacances et autres hébergements	47%	53%	0%
Restaurants	16%	8%	76%
Cafés	0%	12%	88%
Traiteurs	86%	0%	14%
Sports et loisirs	29%	58%	13%
Visites	23%	45%	32%
OTSI	0%	39%	61%
Agences de voyage	100%	0%	0%
Total	37%	30%	34%

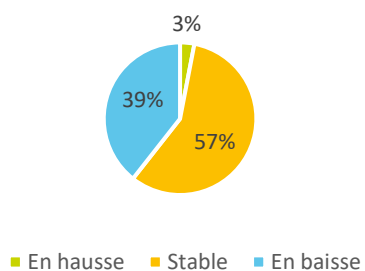
Evolution de la fréquentation par nationalité en 2022 par rapport à 2021

Après deux années COVID ayant rendu les déplacements impossibles ou limités, la saison 2022 marque le retour des clientèles étrangères. Les 3 nationalités les plus présentes sont les Belges, les Néerlandais et les Britanniques dont le retour est plus fortement marqué cette année.

	En hausse	Stable	En baisse
Allemagne	27%	56%	16%
Belgique	44%	48%	8%
Espagne	53%	31%	16%
Grande-Bretagne	62%	25%	14%
Pays-Bas	23%	69%	8%
Portugal	3%	72%	25%
Suisse	27%	46%	27%
USA	5%	75%	21%
Autres marchés lointains	8%	86%	6%

Tendances pour les réservations des vacances de Toussaint :

Les réservations pour les vacances de Toussaint sont majoritairement stables.

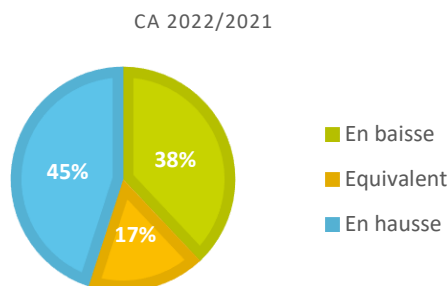


	En hausse	Stable	En baisse
Campings	0%	32%	68%
Hôtels	0%	35%	65%
Résidences de tourisme, Villages de vacances et autres hébergements	12%	88%	0%
Restaurants	3%	47%	50%
Cafés	0%	50%	50%
Traiteurs	0%	14%	86%
Sports et loisirs	0%	78%	22%
Visites	0%	43%	57%
OTSI	0%	100%	0%
Agences de voyage	0%	100%	0%

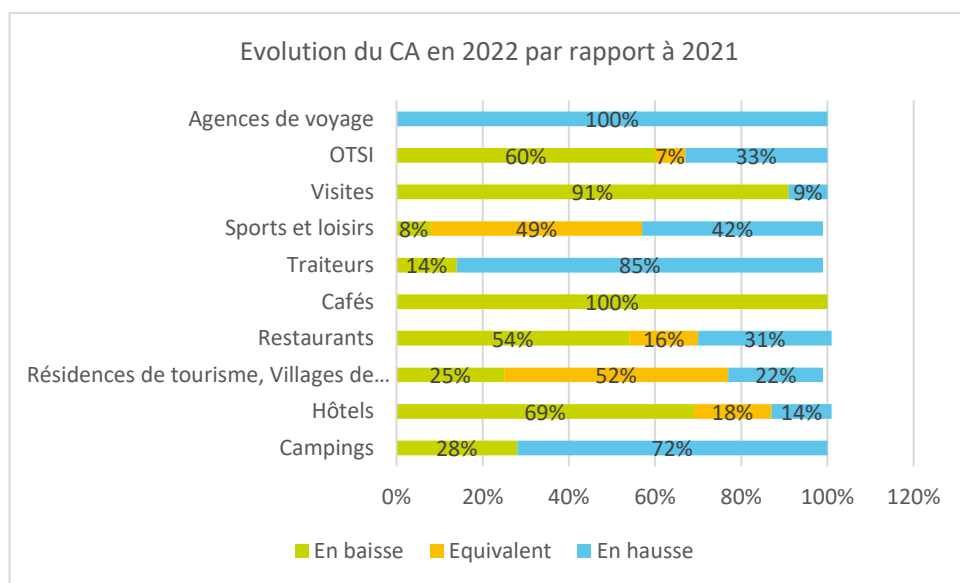
Bilan économique :

Evolution du chiffre d'affaires :

Si les résultats montrent que plus de 4 prestataires sur 10 ont un CA en hausse, il y a de fortes disparités entre les secteurs. Ainsi, on observe des tendances plutôt positives pour les campings, les sites de loisirs et les traiteurs par exemple avec un CA qui se maintient au niveau de 2021 ou qui est en augmentation. A l'inverse, la tendance est à la baisse pour les cafés, hôtels et restaurants ainsi que pour les sites de visite.



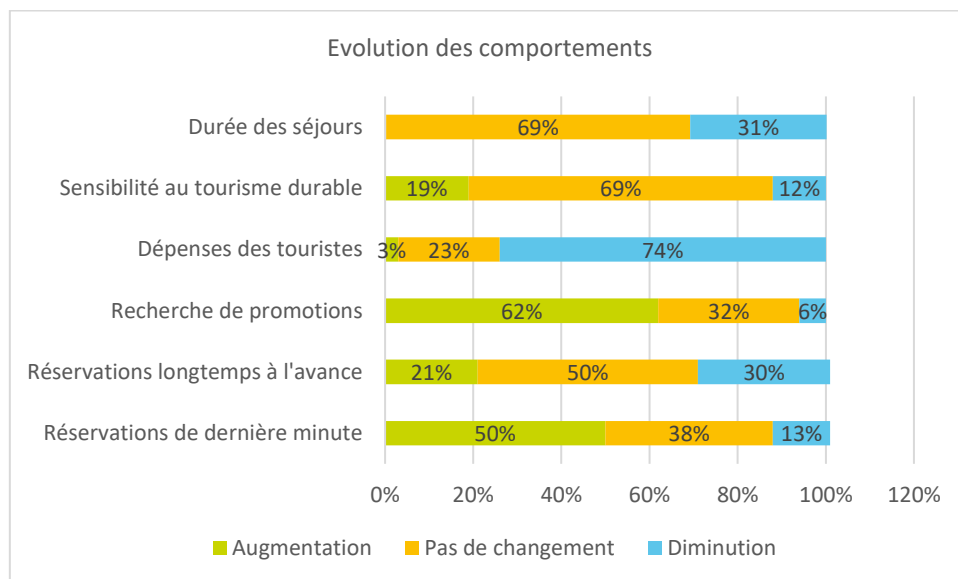
Evolution par filière :



Evolution des comportements :

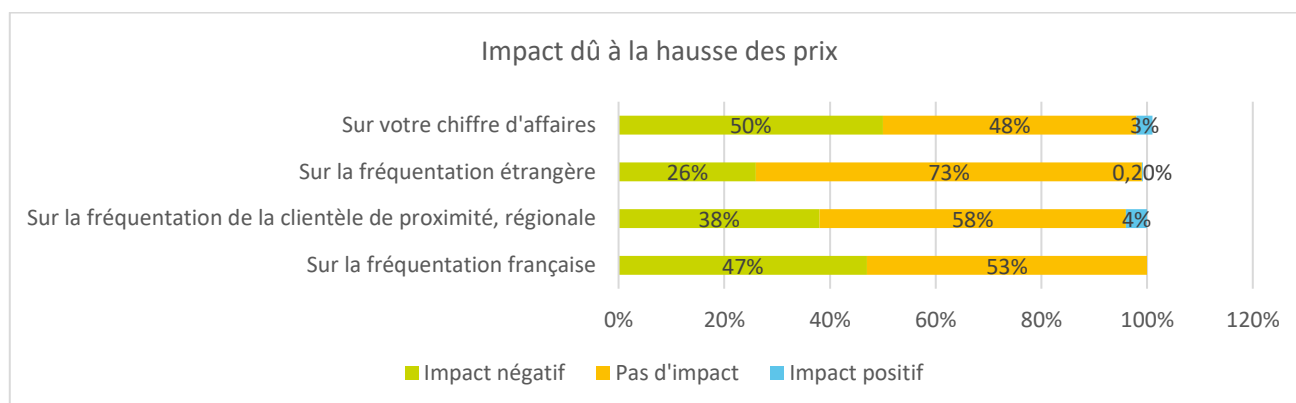
La durée des séjours est stable et s'établit autour de 9 jours, comme en 2021, selon l'étude Opinion Way pour Atout France et ADN Tourisme d'août 2022.

Il faut noter que **l'inflation a un impact direct sur les dépenses des touristes, 74% des prestataires constatent une baisse des dépenses et 62% une hausse des recherches de promotion.**



Impact de la hausse des prix :

La hausse des prix a un impact négatif sur les indicateurs de fréquentation et de chiffres d'affaires pour une majorité des prestataires même si l'impact sur la fréquentation étrangère semble moins marqué.



Difficultés de recrutement :

Près d'un prestataire sur deux a rencontré des difficultés de recrutement pour la saison avec des secteurs beaucoup plus impactés que d'autres (+ de 80% dans l'hôtellerie - restauration) et dans la quasi-totalité des cas pour des postes de fonctions opérationnelles.

Pour tous les secteurs, les difficultés sont liées au manque de CV reçus mais aussi aux exigences des candidats (salaires et conditions de travail).

	Autres	Manque de candidats (peu ou pas de CV reçus)	Inadéquation des candidats (manque de qualification ou d'expérience)	Salaire demandé par le candidat	Manque de mobilité du candidat	Difficulté à se loger	Autres exigences du candidat sur les conditions de travail (horaires, télétravail...)
Campings	0%	34%	21%	0%	15%	15%	15%
Hôtels	0%	49%	19%	7%	0%	7%	18%
Résidences de tourisme, Villages de vacances et autres hébergements	0%	33%	33%	33%	0%	0%	0%
Restaurants	1%	35%	7%	8%	28%	0,60%	20%
Cafés	4%	22%	15%	27%	12%	0%	20%
Traiteurs	0%	0%	100%	0%	0%	0%	0%
Sports et loisirs	0%	46%	19%	0%	0%	23%	12%
Visites	0%	37%	0%	0%	25%	0%	37%
OTSI	0%	48%	6%	0%	42%	0%	3%
Agences de voyage	0%	50%	0%	50%	0%	0%	0%
Total	0,30%	37%	17%	6%	14%	9%	16%